

T.C.
ONDOKUZ MAYIS ÜNİVERSİTESİ



DİŐ HEKİMLİĐİ FAKÜLTESİ
2020 YILI
BİRİM FAALİYET RAPORU

İÇİNDEKİLER

SUNUŐ	2
I. GENEL BİLGİLER	3
A. Misyon ve Vizyon.....	4
1. Misyon (Özgörev).....	4
2. Vizyon (Özgörüş).....	4
B. Yetki, Görev ve Sorumluluklar.....	4
C. Birime İliŐkin Bilgiler.....	5
1. Fiziksel Yapı.....	5
2. TeŐkilat Őeması.....	9
3. Bilgi ve Teknolojik Kaynaklar.....	10
4. İnsan Kaynakları.....	11
5. Sunulan Hizmetler.....	14
6. Yönetim ve İÇ Kontrol Sistemi.....	17
II. AMAÇ VE HEDEFLER	18
A. Birimin Amaç ve Hedefleri.....	18
1. Stratejik Amaç ve Hedefler.....	18
III. FAALİYETLERE İLİŐKİN BİLGİ VE DEĐERLENDİRMELER	19
A. Mali Bilgiler	19
1. Bütçe Uygulama Sonuçları.....	19
2. Temel Mali Tablolara İliŐkin Açıklamalar.....	19
B. Performans Bilgileri	20
1. Faaliyet ve Proje Bilgileri.....	20
2. Performans Sonuçları Tablosu.....	23
IV. KURUMSAL KABİLİYET VE KAPASİTENİN DEĐERLENDİRİLMESİ	24
A. Üstünlükler.....	24
B. Zayıflıklar.....	24
C. Deđerlendirme.....	24
V. İÇ KONTROL GÜVENCE BEYANI	25
VI. İÇ KONTROL GÜVENCE BEYANI EK TABLOSU	26

SUNUŐ

GeliŐen teknoloji ve bilimdeki ilerlemelerle birlikte her alanda olduĐu gibi DiŐ HekimliĐi uygulama alanlarında da önemli deĐiŐimler meydana gelmekte ve DiŐ HekimliĐi Fakülteleri bu geliŐmeleri toplumumuza ve eĐitim sistemine uyarlamada öncülük etmektedirler. Ondokuz Mayıs Üniversitesi DiŐ HekimliĐi Fakültesi de, hem hekimlik ve koruyucu hekimlik uygulama alanlarında hem de lisans, uzmanlık eĐitimi ve doktora eĐitimi süreçlerinde evrensel standartlara ulaşma kararlılıĐındadır. EĐitim öncelikli bir bakıŐ açısıylabakıldığında Fakültemizin ana hedefi; lisans, doktora ve uzmanlık eĐitimi niteliĐinin artırılmasıdır. Toplum saĐlıĐına sunulacak katkı düşünöldüğünde ise Fakültemizin önüne koyduĐu hedef; tüm uzmanlık branŐları ve koruyucu hekimlik uygulamalarında ilimizdeki diŐ hekimliĐi hizmetlerinin niteliĐinin artırılmasında önderlik etme Őeklinde belirlenmiŐtir. EĐitim ve saĐlık hizmet uygulamalarına ilaveten ölkemizin uluslararası bilim arenasında yerini güçlendirecek araŐtırma faaliyetlerinin sayı ve niteliĐinin artırılması da yine öncelikli hedeflerimiz arasındadır.

Bugüne kadar olduĐu gibi bundan sonra da, Ondokuz Mayıs Üniversitesi DiŐ HekimliĐi Fakültesi olarak yukarıda belirtilen hizmet ve faaliyet alanlarında azimle yolumuza devam inanç ve kararlılıĐındayız.

Prof.Dr. Nilüfer ÖZKAN
Dekan Vekili

I. GENEL BİLGİLER

Ondokuz Mayıs Üniversitesi (OMÜ) Diő Hekimliği Fakültesi; 3 Temmuz 1992 tarihinde T.B.M.M.'de kabul edilen "Yüksek Öğretim Kurumları Teőkilatı hakkında 41 Sayılı Kanun Hükmünde Kararnamenin Deđiőtirilerek Kabulüne Dair 2809 Sayılı Kanunun ile 78 ve 190 sayılı Kanun hükmünde kararnamelerde deđiőiklik yapılması hakkında Kanun" ile kurulmuőtur.

1993-1994 Eğitim-Öğretim yılında 30+2 öğrenci olarak, 1 Profesör, 1 Doçent, 3 Yardımcı Doçent, 14 Araőtırma Görevlisi olmak üzere 19 Öğretim Elemanı kadrosu ile Eğitim ve Öğretime başlamıőtır. Hasta kabulüne ise aynı yıl 15 adet diő ünitinden oluőan klinikte başlamıőtır.

Diő Hekimliği Fakültesi 1993-1994 Eğitim-Öğretim yılı baőında; daha önce Rektörlük Binası, Mediko-Sosyal, Enstitü, Ayniyat deposu ve hemőire lojmanı olarak kullanılan binada eğitim öğretime başlamıőtır.

Yükseköğretim Kurulu Başkanlığının 16.09.1994 tarih ve B.30.0.EÖB.0.00.00.03.02-03-1195-21791 sayılı yazısı ile YÖK Yürütme Kurulunun 12.09.1994 tarihli toplantısında Üniversitemiz

Sađlık Bilimleri Enstitüsü bünyesinde Enstitülerinin Teőkilat ve İşleyiő Yönetmeliğinin 4. maddesi uyarınca Periodontoloji, Ortodonti, Ađız Diő Çene Hastalıkları ve Cerrahisi Anabilim Dallarında Doktora Programları açılmıőtır. 1998 yılında Diő Hastalıkları ve Tedavisi Anabilim Dalında, 2000 yılında Oral Diagnoz ve Radyoloji Anabilim Dalı ile Protetik Diő Tedavisi Anabilim Dalında ve 2005 yılında da Pedodonti Anabilim Dalında Doktora Programı açılmıőtır.

Diő Hekimliği Fakültesi Döner Sermaye İşletmesi 2 Mayıs 1994 tarihli Maliye Bakanlığının onayı ile 29 Haziran 1994 tarih ve 21975 sayılı Resmi Gazetede yayımından sonra faaliyete geçmiőtir.

Fakültemiz 2017 yılında yeni binasına taőınmıő ve halen aynı binada hizmet vermeye devam etmektedir.

A. Misyon ve Vizyon

1. Misyon (Özgörev)

OMÜ Diş Hekimliği Fakültesi Karadeniz Bölgesinde ilk diş hekimliği fakültesi olma sorumluluğu ile; Analitik düşünce yeteneğine sahip, bilgiye ulaşmayı, kullanmayı ve paylaşmayı öğrenmiş, modern teknolojiyi kullanma açısından tam donanımlı, mesleki alanda kendini sürekli yenileyen, koruyucu uygulamaları tutum haline getirmiş ve etik değerlere saygılı diş hekimleri yetiştirmeyi, etik değerleri gözeterek bilime evrensel düzeyde katkı sağlayan, nitelikli, yenilikçi ve disiplinler arası araştırmalar yapmayı, sosyal sorumluluk bilinci ile paydaşlara kaliteli hizmet sunarak toplumun ağız ve diş sağlığı düzeyini artırmayı görev edinmiştir.

2. Vizyon (Özgörüş)

Nitelikli eğitim-öğretim veren, özgün araştırmalarla bilime katkıda bulunan, ağız-diş sağlığı hizmetlerinde değişen gereksinimlere cevap verebilen, paydaş memnuniyetini en üst düzeyde tutmada kararlı, Türkiye ve dünyada referans gösterilen akademik sağlık kurumlarından biri olmaktır.

B. Yetki, Görev ve Sorumluluklar

2547 Sayılı Yükseköğretim Kanunu ve Üniversitemiz Önlisans ve Lisans Eğitim-Öğretim Yönetmeliği ile Fakültemiz Lisans Eğitim-Öğretim ve Sınav Yönergesi çerçevesinde lisans Eğitim-Öğretimi yürütülmektedir.

5018 Sayılı Kanun çerçevesinde Mali işlemler yürütülmektedir.

2547 Sayılı Kanun ile 657 Sayılı Kanunlar ve bu konulara dayalı çıkarılan yönetmelikler çerçevesinde Akademik ve İdari personelin özlük işleri yürütülmektedir.

2547 Sayılı Kanun ve bu kanunun 58. Maddesi çerçevesinde çıkarılan Döner Sermaye İşletmeleri Yönetmeliği çerçevesinde Döner Sermaye faaliyetleri yürütülmektedir.

Mevzuata uygun olmayan bir işlem yapmamak için diğer yasa ve yönetmelikler günü gününe takip edilip işlemler buna göre yapılmaktadır.

2914 Sayılı Yükseköğretim Personel Kanununa göre Öğretim Üyelerinin ders ve ek ders görevlendirmeleri yürütülmektedir.

Eğitim-öğretim faaliyetleri“Diş Hekimliği Fakültesi Eğitim-Öğretim ve Sınav Yönergesi” doğrultusunda yürütülmektedir.

C. Birime İlişkin Bilgiler

1. Fiziksel Yapı

Yeni Diş Hekimliği Fakültesi binamızda 4 adedi öğrenci bloğu giriş katında amfi dizaynında tasarlanmış, biri 180 üçü 156 öğrenci kapasitesinde ses ve görüntü sistemine sahip, 1 adedi ise öğrenci bloğu 2. katında, 186 öğrenci kapasitesinde ses ve görüntü sistemine sahip sınıf düzeninde toplam 5 adet teorik eğitim verilen derslik bulunmaktadır.

Fakültemiz dekanlık katında (5.kat) genel toplantı ve sunum amacıyla kullanılabilen ses ve görüntü sistemine sahip 120 kişi kapasiteli bir salon bulunmaktadır. Yine dekanlık katında fakülte kurulu- yönetim kurulu toplantılarının yapıldığı 20 kişi ve 10 kişi kapasiteli projeksiyon sistemine sahip iki toplantı salonu daha bulunmaktadır. Ayrıca çoklu amaçlı kullanım için 160-200 kişilik çok amaçlı salon bulunmaktadır.

Bunların dışında her anabilim dalının kendi bünyesinde seminer odaları bulunmaktadır.

Laboratuvarlar ve Klinikler

Öğrenci bloğumuzun 1. katında blok dersleri pratik uygulamalarının yapılacağı bir tanesi 150 öğrenci kapasitesinde olup 88'i kurulmuş olan prelinik ünitesi prelinik laboratuvarı ve diğeri 120 öğrenci kapasiteli olup 86'sı kurulmuş, son teknolojik olanakları sunan insan kafası çene yapısına sahip mekanik maketlerin olduğu fantom (simülasyon) laboratuvarı bulunmaktadır. Prelinik laboratuvarında alçı, mum, akrilik işlemlerinin yapılmasına olanak tanıyan imalat-üretim tezgâhları bulunmaktadır.

Yine 2. kat öğrenci amfisi bitişiğinde temel tıp bilimleri derslerinden Histoloji ve Embriyoloji dersi için laboratuvar-derslik düzeninde hazırlanmış projeksiyon cihazı olan 30 mikroskop kapasiteli laboratuvar bulunmaktadır. Bu derslik aynı zamanda kurslar, workshop ve uygulamalı eğitimler için kullanılabilir. Ayrıca 2. katta 2019 yılında 14 istasyonlu OSCE (Objektif Yapılandırılmış Klinik Sınav) laboratuvarı kurulmuştur.

Yeni Diş Hekimliği binamız kantin bloğu 1. katında araştırma laboratuvarımız bulunmaktadır.

Daha önceki BAP (Bilimsel Araştırma Projeleri), TÜBİTAK(Türkiye Bilimsel Araştırma Teknolojileri Kurumu) vd. araştırma projelerini tamamlayan araştırmacıların bu projelerinden temin edilen makine teçhizatlar fakültedeki tüm akademisyenlerin kullanabilmesi için Ar-Ge laboratuvarımız da kullanıma sunulmaktadır.

1.1. Taşınmazlar

1.1.1. Mekânların Hizmet Alanlarına Göre Dağılımı

I.C.1-1.1.2

KAPALI ALANLAR (m ²)											Açık Alan (m ²)
Eğitim (m ²)	Sağlık (m ²)	Sosyal Alanlar				Akademik Personel Çalışma Ofisi (m ²)	İdari Personel Çalışma Ofisi (m ²)	Depo, Arşiv, Tesis vb. (m ²)	Diğer Alanlar (m ²)	Toplam Kapalı Alan (m ²)	
		Beslenme (m ²)	Toplantı ve Konferans (m ²)	Spor (m ²)	Diğer Sosyal Alanlar (m ²)						
2.193,74	4.337,00	613,38	389,20			1.726,56	504,50	486,55	12.192,81	22.443,74	

1.2. Eğitim Alanları

1.2.1. Eğitim Alanı Sayıları

I.C.1-1.2.1

Eğitim Alanı	Kapasitesi	Kapasitesi	Kapasitesi	Kapasitesi	Kapasitesi	Kapasitesi	Toplam
	0-50 Kişilik Alan Sayısı	51-75 Kişilik Alan Sayısı	76-100 Kişilik Alan Sayısı	101-150 Kişilik Alan Sayısı	151-250 Kişilik Alan Sayısı	251-Üzeri Kişilik Alan Sayısı	
Amfi				3	1		4
Sınıf					1		1
Atölye	1						1
Diğer (.....)							0
Laboratuvarlar	Eğitim Laboratuvarları	1		2			3
	Sağlık Laboratuvarları						0
	Araştırma Laboratuvarları	1					1
	Diğer (.....)	3					3
TOPLAM	6	0	2	3	2	0	13

1.2.2. Eğitim Alanlarının Dağılımı

I.C.1-1.2.2

Eğitim Alanı	Kapasitesi	Kapasitesi	Kapasitesi	Kapasitesi	Kapasitesi	Kapasitesi	Toplam
	0–50 Kişilik Alanların Toplam	51–75 Kişilik Alanların Toplam	76–100 Kişilik Alanların Toplam	101–150 Kişilik Alanların Toplam	151–250 Kişilik Alanların Toplam	251-Üzeri Kişilik Alanların Toplam	(m ²)
	(m ²)'si	(m ²)'si	(m ²)'si	(m ²)'si	(m ²)'si	(m ²)'si	
Amfi				545,43	181,81		727,24
Sınıf					182,00		182,00
Atölye	90,00						90,00
Diğer (.....)							0,00
Laboratuvarlar	Eğitim Laboratuvarları	49,00		850,00			899,00
	Sağlık Laboratuvarları						0,00
	Araştırma Laboratuvarları	41,50					41,50
	Diğer (.....)	504,00					504,00
TOPLAM	684,50	0,00	850,00	545,43	363,81	0,00	2.443,74

1.3. Sosyal Alanlar

1.3.1. Yemekhaneler, Kantin / Kafeteryalar

I.C.1-1.3.1

		Adet	Kapalı Alanı (m ²)	Kapasite (Kişi)	2020 Yılında İyileştirme Yapılan Yemekhane, Kantin/Kafeterya Sayısı	2020 Yılında Yapılan İyileştirme İle İlgili Açıklama
Yemekhane	Öğrenci Yemekhanesi					
	Personel Yemekhanesi					
	Ortak (Personel ve Öğrenci)	1	382	180		
Kantin / Kafeteryalar		1	200	90		
Diğer (.....)*						
TOPLAM		2	582	270	0	

1.3.2. Toplantı ve Konferans Salonları

I.C.1-1.3.3

Kapasite (Kişi)	Toplantı Salonu		Konferans Salonu		Toplam	Toplam	2020 Yılında Yapılan İyileştirme ve İlave Alanlarla İlgili Açıklama
	Adet	m ²	Adet	m ²	(Adet)	(m ²)	
0–50 Kişilik	9,00	281,40			9,00	281,40	
51–75 Kişilik					0,00	0,00	
76–100 Kişilik					0,00	0,00	
101–150 Kişilik			1,00	107,80	1,00	107,80	
151–250 Kişilik					0,00	0,00	
251–Üzeri Kişilik					0,00	0,00	
TOPLAM	9,00	281,40	1,00	107,80	10,00	389,20	

1.3.3. Engelli Bireyler İçin Var Olan Olanaklar

I.C.1-1.2.5

Düzenlemenin Bulunduğu Yer Adı	Rampa Sayısı	Asansör Sayısı	Engelli Tuvalet Sayısı	Engelliler için Uygun Otopark	Kılavuz yol (Bina İçi)	Kılavuz yol (Bina Dışı)
Ara Giriş	2					1
Giriş Holü		3	1			
Tüm Katlar		3	5			
Sınıflar	1	1	3			
Laboratuar Katı	1	1	2			
TOPLAM	4	8	11	0	0	1

1.4. Hizmet Alanları

I.C.1-1.4.1

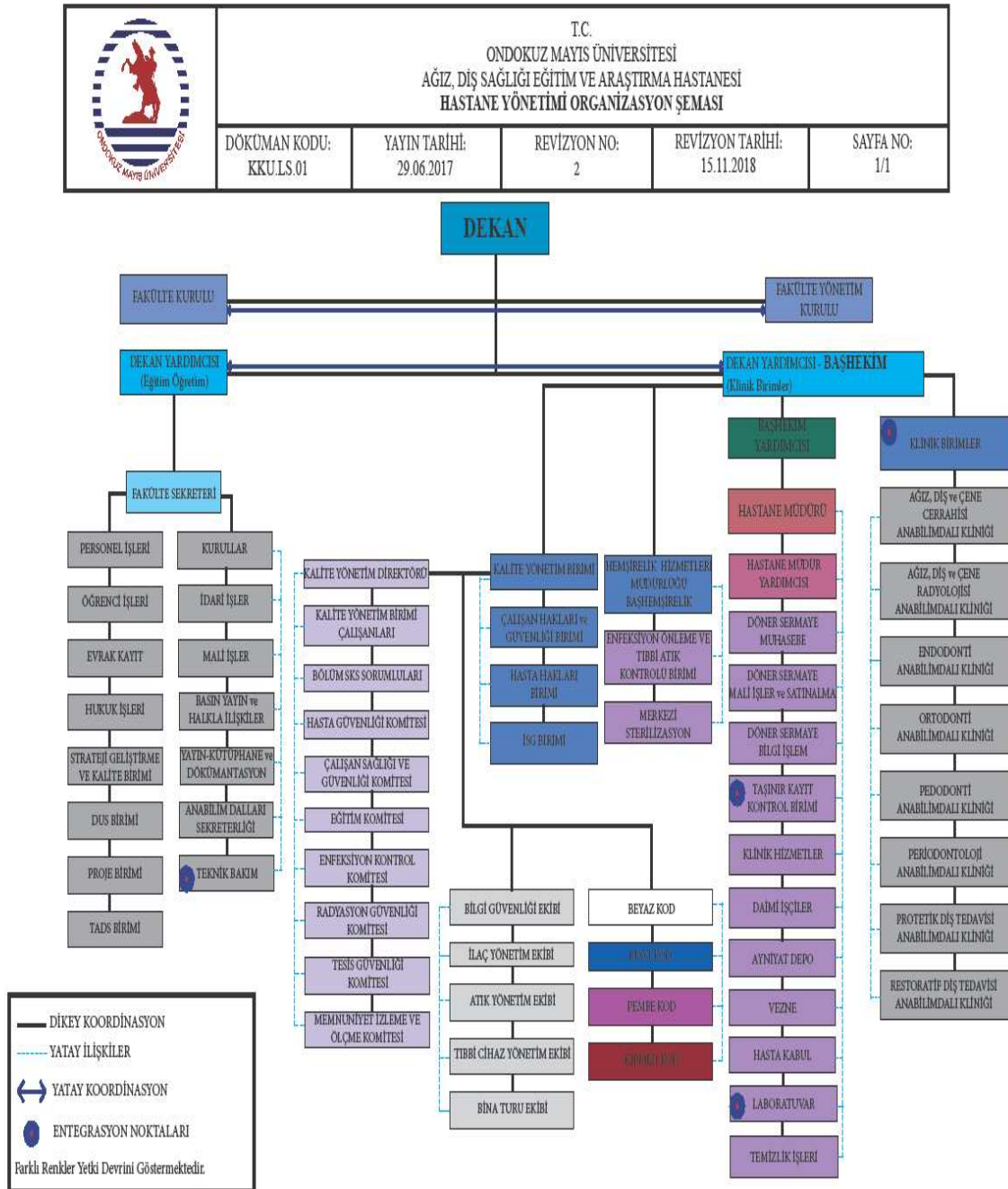
Hizmet Alanları	Ofis Sayısı	Alan (m ²)	Kullanan Kişi Sayısı	2020 Yılında Yapılan İyileştirme ve İlave Alanlarla İlgili Açıklama
Akademik Personel Hizmet Alanları	110	1727	136	
İdari Personel Hizmet Alanları	28	754,5	65	
TOPLAM	138	2482	201	

1.5. Ambar ve Arşiv Alanları

I.C.1-1.6.1

	Adet	Alan (m ²)	2020 Yılında Yapılan İyileştirme ve İlave Alanlarla İlgili Açıklama
Ambar Alanları			
Arşiv Alanları	1	22,75	
Depo, Hangar ve Çeşitli Tamirat Atölyeleri	2	486,55	
TOPLAM	3	509,30	

2. Teşkilat Şeması



3. Bilgi ve Teknolojik Kaynaklar

3.1. Teknolojik Kaynaklar

3.1.1. Teknolojik Kaynaklar ve Diğer Kaynaklar

I.C.1-3.1.3

Teknolojik Kaynaklar	2020 Yıl Sonu İtibarıyla Teknolojik Kaynak Sayısı (Adet)
Masaüstü Bilgisayar	376
Dizüstü Bilgisayar	27
Tablet Bilgisayar	89
Projeksiyon	12
Slayt Makinesi	4
Akıllı Tahta	
Mikroskoplar	46
Çok Fonksiyonlu Yazıcı	6
Yazıcı	85
Fotokopi Makinesi	2
Tarayıcılar	13
Faks	2
Sunucular	8
Yazılımlar	2
Tepegöz	4
Barkot Okuyucu	46
Baskı Makinesi	2
Fotoğraf Makinesi	14
Kameralar	138
Televizyonlar	26
Müzik Setleri	
Diğer	
TOPLAM	902

3.2. Kütüphanelere İliŐkin Bilgi ve Sayısal Veriler

3.2.1. Kütüphane Bilgileri

I.C.1-3.2.1

Kütüphanenin BulunduĐu YerleŐke / İlçe	Kütüphane Adı	Alan (m ²)	2020 Yılında Yapılan İyileŐtirme (Donanımsal) ve İlave Alanlarla (m ² olarak) İlgili Açıklama
OMÜ Kurupelit YerleŐkesi	DiŐ HekimliĐi	134,89	

3.2.2. Birim Kütüphanelerinin Kaynakları

I.C.1-3.2.3

Birim Kütüphaneleri	Kitap	Sürelili Yayın	Tez	Dijital veya Görsel Yayınlar
DiŐ HekimliĐi	863	1378	208	

4. İnsan Kaynakları

4.1. Akademik Personel

4.1.1. Akademik Personelin Unvana ve Yıllara Göre DaĐılımı

I.C.1-4.1.1

UNVAN		Profesör	Doçent	Dr. Öğretim Üyesi	Öğretim Görevlisi	AraŐtırma Görevlisi	Toplam	Genel Toplam
YILLAR								
2019	Kadın	12	16	3	1	46	78	130
	Erkek	11	13	0	2	26	52	
2020	Kadın	13	16	2	1	55	87	137
	Erkek	12	10	0	2	26	50	
2019 Yılına Göre 2020 Yılındaki Toplam DeĐiŐim (%)		9%	-10%	-33%	0%	13%	5%	5%

4.1.2. Akademik Personelin Yaş İtibariyle Dağılımı

I.C.1-4.1.2

	20-30 Yaş	31-40 Yaş	41-50 Yaş	51-60 Yaş	61- Üzeri Yaş	Toplam Personel
Kişi Sayısı	71	15	34	15	2	137
Yüzde	52%	11%	25%	10,95%	1,46%	

4.1.7 Sözleşmeli Yabancı Uyruklu Akademik Personel Sayısı

I.C.1-4.1.6

UNVAN	Personel Sayısı
Profesör	25
Doçent	26
Dr. Öğretim Üyesi	2
Öğretim Görevlisi	3
Araştırma Görevlisi	81
Toplam	137

4.2. İdari Personel

4.2.1. İdari Personelin Hizmet Sınıflarına Göre Dağılımı

I.C.1-4.2.1

657 sayılı Kanun	Kadrosu Biriminizde Olan Personel Sayısı			Fiilen Çalışan Personel Sayısı			
	K	E	Toplam	K	E	Toplam	
4/A Memur	21	29	50	22	31	53	
Hizmet Sınıfı	Genel İdari Hizmetler	6	16	22	7	18	25
	Teknik Hizmetler Sınıfı	2	5	7	2	5	7
	Sağlık Hizmetleri Sınıfı	11	8	19	11	8	19
	Eğitim ve Öğretim Hizmetleri Sınıfı			0			0
	Avukatlık Hizmetleri Sınıfı			0			0
	Din Hizmetleri Sınıfı			0			0
	Yardımcı Hizmetler Sınıfı	2	0	2	2	0	2
4/B Sözleşmeli Personel			0			0	
İşçi (4/D ve 4857 Say.Kanuna Tabi)	31	44	75	31	44	75	
GENEL TOPLAM	52	73	125	53	75	128	

4.2.2. İdari Personelin Ünvana Göre Dağılımı

I.C.1-4.2.1.1

Ünvan Dağılımı	Mevcut Kadrolar	Dolu Kadrolar	Fiilen Görev Yapanlar
Fakülte Sekreteri			1
Hastane Müdürü			1
Hastane Müdür Yardımcısı			1
Sayman			1
Biyolog			1
Şef			2
Bilgisayar İşletmeni			13
Memur			3
Tekniker			4
Teknisyen			3
Sağlık Teknisyeni			9
Sağlık Teknikeri			4
Hemşire			6
Güvenlik Görevlisi			2
Hizmetli			2
TOPLAM	0	0	53

4.2.3. İdari Personelin Eğitim Durumu

I.C.1-4.2.3

	İlköğretim	Lise	Ön Lisans	Lisans	Y.L. ve Dokt.
Kişi Sayısı		8	12	33	
Yüzde	0,00%	15,09%	22,64%	62,26%	0,00%

4.2.4. İdari Personelin Hizmet Süresi

I.C.1-4.2.4

	1 Yılda Az	1 – 5 Yıl	6 – 10 Yıl	11 – 15 Yıl	16 – 20 Yıl	21 – 25 Yıl	26-30 Yıl	31 Yıl ve Üzeri
Kişi Sayısı	0	0	6	9	1	13	15	9
Yüzde	0,00%	0,00%	11,32%	16,98%	1,89%	24,53%	28,30%	16,98%

4.2.5. İdari Personelin Yaş İtibariyle Dağılımı

I.C.1-4.2.5

	20 Yaş altı	21-30 Yaş	31-40 Yaş	41-50 Yaş	51-60 Yaş	60- Üzeri
Kişi Sayısı	0	2	11	20	18	2
Yüzde	0,00%	3,77%	20,75%	37,74%	33,96%	3,77%

5. Sunulan Hizmetler

Fakültemizde sunulan hizmetleri üç ana başlık altında toplamak mümkündür.

- 1.Eğitim Öğretim Hizmetleri
- 2.Tedavi Edici Hizmetler ve Koruyucu Hekimlik Uygulamaları
- 3.Bilimsel Çalışmalar ve Araştırma Faaliyetleri

5.1. Eğitim Hizmetleri

Fakültemizde lisans ve lisansüstü düzeyde eğitim-öğretim sürdürülmektedir. Eğitim hizmeti verilen öğrenci grubuna son yılda Diş Hekimliğinde Uzmanlık Sınavı (DUS) ile gelen DUS öğrencileri katılmıştır. DUS ile gelen öğrencilerden sonra Doktora Programından faydalanan öğrenci sayısında azalma izlenmiştir.

Lisans eğitim-öğretimi 5 yıldır. İlk üç yılda temel bilimler ve temel tıp dersleri alan öğrencilerimiz ayrıca klinik öncesi eğitimi de tamamlamaktadırlar. 3. Sınıfta gözlemci öğrenci olarak kliniklerle tanışan öğrencilerimiz, 4. ve 5. sınıflarda ağırlıklı olarak kliniklerde klinik uygulama derslerini alarak Diş Hekimi olarak yetişmektedirler. 2014-2015 eğitim-öğretim döneminden itibaren Entegre Sistem' e geçilmiştir.

Fakültemizde toplam sekiz Anabilim Dalında lisansüstü eğitim-öğretim sürdürülmektedir. Öğrencilerin idari hizmetleri Sağlık Bilimleri Enstitüsünce yürütülmekte olup, eğitim-öğretim hizmetleri Fakültemizce sürdürülmektedir. 2020 yılında 28 doktora öğrencisi bulunmaktadır. Bu sayıya doktora öğrencilerimizle birlikte öğrenim gören 81 Diş Hekimliğinde Uzmanlık Sınavı (DUS) sonrası aramıza katılan DUS öğrencisi bulunmaktadır.

5.1.1. Eğitim-Öğretim Verilen Programlar

I.C.1-5.1.1

Birim Adı:	
Sıra No	Program Adı
1	Klinik Bilimler

5.1.2. Eğitim-Öğretim Birimi Öğrenci Sayıları

I.C.1-5.1.2

I. Öğretim			II. Öğretim			Uzaktan Eğitim			Genel Toplam		
K	E	Toplam	K	E	Toplam	K	E	Toplam	K	E	Toplam
357	333	690			0			0	357	333	690

5.1.3. Engelli Öğrenci Sayıları

I.C.1-5.1.3

I. Öğretim			II. Öğretim			Uzaktan Eğitim			Genel Toplam		
K	E	Toplam	K	E	Toplam	K	E	Toplam	K	E	Toplam
		0			0			0	0	0	0

5.1.4. Sınıflara Göre Öğrenci Dağılımı

I.C.1-5.1.4

Hazırlık	1. Sınıf	2. Sınıf	3. Sınıf	4. Sınıf	5. Sınıf	6. Sınıf	Toplam
	144	171	147	121	107		690

5.1.5. Yabancı Dil Hazırlık Sınıfı Öğrenci Sayıları

I.C.1-5.1.5

I. Öğretim			II. Öğretim			Uzaktan Eğitim			Genel Toplam		
K	E	Toplam	K	E	Toplam	K	E	Toplam	K	E	Toplam
		0			0			0	0	0	0

5.1.6. Mezun Olan Öğrenciler ve Yeni Kayıtlar

I.C.1-5.1.6

2020-2021 Mevcut Öğrenci			2019-2020 Mezun Öğrenci			2020-2021 Yeni Kayıt		
K	E	Toplam	K	E	Toplam	K	E	Toplam
357	333	690	65	33	98	74	70	144

5.1.7. Lisans ve Önlisans Programlarında Eğitim Gören Uluslararası Öğrenci Sayıları

I.C.1-5.1.7

I. Öğretim			II. Öğretim			Uzaktan Eğitim			Genel Toplam		
K	E	Toplam	K	E	Toplam	K	E	Toplam	K	E	Toplam
70	89	159			0			0	70	89	159

5.1.8. Dış Hekimliğinde Uzmanlık Eğitimi Yapanlar (DUS)

I.C.1-5.1.9

	Toplam Kontenjan Sayıları	Dış Hekimliğinde Uzmanlık Eğitimi Yapanlar (DUS)		
		K	E	Toplam
Diş Hekimliği Fakültesi Kadrosunda	76	53	23	76
Yabancı Uyruklu Statüsünde	5	2	3	5
Sağlık Bakanlığı Kadrosunda	0			0
TOPLAM	81	55	26	81

5.1.9. Üniversiten Ayrılan Öğrenci Sayısı (Eğitim-Öğretim Birimi Düzeyinde)

I.C.1-5.1.15

Kendi isteği ile Ayrılan	Öğr. Ücr. ve Katkı Payı Yatırmayanlar	Başarısızlık (Azami Süre)	Yük. Öğr. Çıkarma	Yatay Geçiş	Diğer	Toplam
10	0	0	0	4	3	17

5.2. İdari Hizmetler

Dış hekimliği Fakültesi kliniklerinde hem eğitim amaçlı hem de toplum ağız dış sağlığına katkıda bulunmak amacıyla hastalara hizmet verilmektedir.

Tedavi karşılığı olarak elde edilen Döner Sermaye gelirleri 2547 Sayılı Kanunun 58. maddesi uyarınca çıkarılan Döner Sermaye işletmeleri yönetmeliđi ve bununla ilgili diđer kanun, yönetmelik ve tebliğler çerçevesinde çeşitli hizmetler için kullanılmaktadır. Döner Sermaye gelirlerinde KDV, demirbaş ve sarf malzemesi alımı, çalışanların döner sermaye katkı payları ile eğitim için gerekli araç ve gereçlerin alımı yapılmaktadır.

5.2.1. Diđer Alım Türlerine İlişkin Veriler

I.C.1-5.3.2

Alım Türü (Ekonomik Kod)	Doğrudan Temin 4734/22-d		Pazarlık Usulü 4734/21-f	
	Alım Sayısı	Alım Tutarı (TL)	Alım Sayısı	Alım Tutarı (TL)
Mal Alımı (03.2-03.7-06.1)				
Hizmet Alımı (03.5)				
Yapım İői (03.8 - 06.5 - 06.7)				
TOPLAM	0,00	0,00 TL	0,00	0,00 TL

6. Yönetim ve İç Kontrol Sistemi

6.1. İç Denetim Faaliyetleri

I.C.1-6.2

DENETİM TÜRÜ	DENETİM ALANLARI
Öz Deđerlendirme	Genel

II. AMAÇ VE HEDEFLER

A. Birimin Amaç ve Hedefleri

1. Stratejik Amaç ve Hedefler

II.A-1.1

Stratejik Amaçlar		Stratejik Hedefler	
A1.	EĐİTİM ÖĐRETİM ALANINI GÜÇLENDİRMEK	H1.1	Eđitim öđretim materyallerinin geliştirilmesi ve zenginleştirilmesi
		H1.2	Eđitim öđretim hizmetlerinde niteliđi artırmak
A2.	ARAŐTIRMA GELİŐTİRME ALANINI GÜÇLENDİRMEK VE BİLGİ TRANSFERİNİ HIZLANDIRMAK	H2.1	Bilimsel araştırma projelerinin sayısını artırmak
		H2.2	OMÜ adresli makale, kitap, atıf, patent, faydalı model, ticari ürün sayısını artırmak
		H2.3	Bilimsel araştırma alt yapısını güçlendirmek
		H2.4	AR-GE faaliyetlerinden üretilen bilgiyi yaymak
A3.	TOPLUMA HİZMETTE NİTELİĐİ ARTIRMAK	H3.1	Paydaşlara ulusal ve uluslararası standartlarda ürün ve hizmet sunmak
		H3.3	Toplumsal sorunlara odaklanmak ve çözüme katkı sağlamak
A4.	PAYDAŐ İŐBİRLİĐİNİ GELİŐTİRMEK VE NİTELİĐİNİ ARTIRMAK	H4.2	Dıő paydaşların etkileşimini artırmak
A5.	ULUSLARARASILAŐMAYI GELİŐTİRMEK	H5.1	Eđitim öđretimde uluslararasılaşmayı artırmak
		H5.2	Araştırma faaliyetlerinde uluslararasılaşmayı artırmak

Üniversitemiz 2019-2023 Stratejik Planında Birimimizin sorumlu tutulduđu Stratejik Amaç ve Hedefler yazılmıştır.

III. FAALİYETLERE İLİŐKİN BİLGİ VE DEĐERLENDİRMELER

A. Mali Bilgiler

1. Bütçe Uygulama Sonuçları

III.A.1-1

Tertip	Başlangıç ÖdeneĐi KBÖ	Eklene	Düşülen	Yıl Sonu Toplam ÖdeneĐi	Yıl Sonu Harcaması	Yılsonu Kalan	Toplam ÖdeneĐin Harcama Yüzdesi
38.22.02.34-07.2.3.00-2.05.2	508.000,00			508.000,00	506.000,00	2.000,00	100%
38.22.02.34-09.4.1.00-2.01.1	13.747,00	2.371,00		16.118,00	16.117,83	0,17	100%
38.22.02.34-09.4.1.00-2.02.1	2.630,00	316,66		2.946,66	294,65	2.652,01	10%
38.22.02.34-09.4.1.00-2.03.3	16.000,00		5.230,00	10.770,00	10.770,00	0,00	100%
TOPLAM	540.377,00	2.687,66	5.230,00	537.834,66	533.182,49	4.652,18	99%

2. Temel Mali Tablolara İliŐkin Açıklamalar

2.1. Mal ve Hizmet Alımına İliŐkin Veriler

2.1.1. Yurtiçi Yolluk Giderlerine İliŐkin Veriler

III.A.2-1.1.1

Sıra No	Açıklama	2020 Yılı
1	Yurtiçi Geçici Görevlendirme Sayısı	
2	Yurtiçi Geçici Görev Süresi (Gün)	
3	Yurtiçi Sürekli Görev YolluĐu Alan Personel Sayısı	6

2.1.2. Birim Araç Listesi

III.A.2-1.4

Sıra No	Modeli, Markası, Cinsi	Plaka No	Hizmet Amacı/ Kapasitesi	Yakıt Türü (Benzin / Dizel / Diğer)
1	Renault Master Minibüs	55 ASU 38	Minibüs (17 kişi)	Dizel

B. Performans Bilgileri

1. Faaliyet ve Proje Bilgileri

1.1. Faaliyet Bilgileri

a) Fiziki altyapının geliştirilmesi

- Merkez kütüphane ile bağlantılı olacak şekilde online dergi aboneliklerinden öğrencilerimizin faydalanabilmeleri için fakültede bilgi sayarla şebekeye erişimin rahatlıkla yapılabilmesine yönelik çoklu kullanıcı bağlantısını sağlayacak kablosuz ağ kurulumu OMÜ Bilgi İşlem Daire Başkanlığı ile birlikte planlanmaktadır. Fakültemiz mevcut kütüphanesindeki kaynak niteliğindeki basılı ders kitaplarından her yıl yenileri arşive eklenmektedir.
- Gelişen teknoloji ile birlikte teşhis ve tedavi kolaylığı sağlayan 3-boyutlu görüntüleme sistemi CAD-CAM cihazı (Cone-beam tomografi cihazı) Fakültemizde hizmet vermeye devam etmektedir.
- Şehir merkezinde hizmet verecek ve daha çok fakültemizin şehir irtibat noktası olarak görev görecek şehir polikliniği faaliyetlerine devam etmektedir.
- Multidisipliner Uygulama Kliniğimiz 2019 yılında 15 ünit ile faaliyete geçirilmiştir.

b) Hasta memnuniyeti ve beklentileri ile ilgili değerlendirmelerin düzenlenmesi

- Fakültede tedavi yapılan hastalara hasta memnuniyeti ile ilgili anketin uzman kişilerce hazırlanması, uygulanması ve değerlendirilmesi
- Fakülteye yerleştirilen şikâyet ve öneri kutularındaki şikâyet ve önerilerin halkla ilişkiler birimince değerlendirilmesi.
- Engelli hastaların fakülte giriş-çıkışını ve fakülte içerisinde gerekli bölümlere ulaşımını kolaylaştıracak alt yapı düzenlemelerinin (asansör, eğimli alanlar vs) tamamlanması.

- Hasta ile iletişimin iyi olması için akademik, idari ve yardımcı personele iletişim becerileri adı altında seminerler düzenlenmesi.

c) Akademik ve idari personel ile öğrenci memnuniyetinin mevcut durumunun belirlenmesi

- İdari personele yönelik meslek içi eğitim verilebilmesi için eğitim gereksinimi olan konuların belirlenmesi ve eğitim faaliyetlerinin planlanması
- Akademik ve idari personel ile öğrenci memnuniyetinin belirlenmesi için gerekli anketlerin hazırlanması, uygulanması ve değerlendirilmesi
- Meslek içi eğitim uygulamalarına destek teşkil edecek iletişimlerin kurulması
- Entegre (blok) sisteme geçildiğinden öğrenci memnuniyet ve öğretim üye geri bildirim anketlerinin düzenlenmesi.

1.2. Öğrenci Cari Hizmet Maliyet Tablosu

III.B.1-1.15

Fakülte/Enstitü/Yüksekokul	Toplam Cari Gider (TL)	Toplam Öğrenci Sayısı	Cari Gider Öğrenci Maliyeti (TL/Kişi)
Diş Hekimliği Fakültesi	19075255	690	27645

1.3. Öğrenci Başına Düşen Derslik Alanı

Öğrenci başına yaklaşık olarak 1,60 m² derslik alanı düşmektedir.

1.4. Kùltür, Sanat ve Spor Hizmetleri

III.B.1-1.18

Birim Adı:	DİŐ HEKİMLİĐİ FAKÜLTESİ	
2020 Yılı İerisinde Düzenlenen Etkinlikler		
Sıra No	Etkinlik Türü	Sayısı
1	Eđitim	23
2	Festival-Gösteri-Őölen	
3	Gezi	
4	Konferans	
5	Konser	
6	Panel	
7	Seminer	
8	Sergi	
9	SöyleŐi	
10	Turnuva	
11	Yarışma	
12	Spor	3
13	Bilgilendirme Seminerleri	
14	Kurs	
15	Diđer	
TOPLAM		26

2. Performans Sonuçları Tablosu

III.B.1-2.1

Kod	Performans Göstergesi	2019 Yıl Sonu Değeri	2020 Yıl Sonu Değeri
PG1.1.1	Dijital ortamda dokümanı bulunan ders sayısı	97	81
PG1.1.2	OMÜ adresli temel ders kitabı sayısı	0	0
PG1.1.4	OMÜ adresli yabancı dilde materyal sayısı	0	0
PG1.2.1	İşyeri eğitimi uygulayan program sayısı/Toplam program sayısı	0	1
PG1.2.2	Öncelikli alanlardaki program sayısı/Toplam program sayısı	1	1
PG1.2.3	Akredite olan program sayısı/Toplam program sayısı	0	1
PG1.2.4	Eğiticilerin eğitiminden yararlanmış öğretim elemanı sayısı/Toplam öğretim elemanı sayısı	0	1
PG1.2.5	Sanayiden derse giren usta öğretici ve/veya uzman sayısı	0	0
PG2.1.1	Öncelikli alanlarda desteklenen proje sayısı/Desteklenen toplam proje sayısı	0	1
PG2.1.2	Kamu-Sanayi-Paydaş işbirliği ile yapılan proje sayısı	0	1
PG2.1.3	Ulusal proje sayısı/Toplam öğretim üyesi sayısı	0,1	3
PG2.1.4	Çok disiplinli proje sayısı/Toplam proje sayısı	0,17	1
PG2.1.5	Ulusal dış kaynaklarca desteklenen proje bütçesi/Toplam AR-GE bütçesi	132,804.42	2,5
PG2.2.1	SCI, SCI-expanded, SSCI ve A&HCI tarafından taranan dergilerdeki OMÜ adresli makale sayısı/Toplam öğretim üyesi sayısı	1	1
PG2.2.2	SCI-expanded, SSCI ve A&HCI endekslerinde taranan dergilerde yer alan dergilerde yer alan OMÜ adresli atıf sayısı/Toplam öğretim üyesi sayısı	1	9,5
PG2.2.3	Patent, faydalı model, endüstriyel tasarım, ticari ürün sayısı	2	1
PG2.3.2	Akredite araştırma laboratuvarı sayısı	0	0
PG2.4.1	Uluslararası bilimsel etkinliklere katılan akademik personel sayısı/Toplam akademik personel sayısı	10	10
PG2.4.2	Uluslararası düzeyde düzenlenen sergi/gösterim/bienal vb. faaliyetlere katılım sayısı	1	0
PG2.4.3	Üniversitemiz tarafından düzenlenen uluslararası kongre, sempozyum, konferans, seminer, panel sayısı	0	1
PG2.4.4	SCI-expanded, SSCI, AHCI dizinlerinde yer alan OMÜ adresli dergi sayısı	0	1
PG2.4.5	TTO'da yapılan toplam kontratlı ar-ge sayısı	3	1
PG3.3.1	Sosyal sorunlarla ilgili farkındalık çalışma sayısı	0	1
PG3.3.2	OMÜ tarafından üretilen sosyal sorumluluk projeleri sayısı	0	1
PG3.3.4	Toplumsal sorunlara odaklanmış kültürel ve sanatsal etkinlik sayısı	0	1
PG3.3.5	Toplumla doğrudan etkileşimle ilgili birimde görevli yetkin personel sayısı	0	2
PG4.2.2	Özel sektör ve kamu işbirliği ile yapılan ar-ge çalışması sayısı	0	0
PG4.2.4	Üniversite-Özel sektör işbirliği ile üretilmiş patent/ticari ürün sayısı	0	1
PG4.2.5	İşyeri eğitimi ve staj yapılan firma/kuruluş sayısı	0	0
PG5.1.1	Yabancı dilde açılan program sayısı/Toplam program sayısı	0	0
PG5.1.2	Yurtdışı üniversitelerle imzalanan protokol sayısı	0	0
PG5.1.3	Uluslararası değişim programları kapsamında öğrenci hareketliliği sayısı	1	1
PG5.1.4	Yabancı uyruklu öğrenci sayısı/Toplam öğrenci sayısı	0,22	0,24
PG5.2.1	BAP'tan yurt dışı desteği sağlanan araştırmacı sayısı	0	1

IV. KURUMSAL KABİLİYET VE KAPASİTENİN DEĞERLENDİRİLMESİ

A. Üstünlükler

- Öğretim Üyesi Sayısının öğrenci sayısına göre yeterli olması
- Genç, dinamik ve yeniliğe açık öğretim elemanı sayısının çok olması
- Dersliklerde ders işlemeye yeterli donanımların (bilgisayar, projeksiyon vs.) olması
- Klinik öncesi laboratuvarların teknik açıdan yeterli olması
- Toplum Ağız ve Diş Sağlığına yönelik çalışmalar mevcuttur. Klinik uygulamalarda hastalarımıza ağız diş sağlığı bilinç düzeyini artırma ve ağız diş sağlığının sürdürülebilmesi amacıyla eğitim verilmektedir.
- Ulusal ve uluslararası etkinliklere katılımın desteklenmesi
- Tam zamanlı çalışan öğretim üyesi sayısının yeterli olması
- Fakülte içi döner sermaye paylarının düzenli periyotlarda dağıtılıyor olması
- Hasta hizmeti verilirken teknolojinin yeterince kullanılması.
- Pandemi döneminde uzaktan eğitimin aksaksız bir şekilde yürütülüyor olması.

B. Zayıflıklar

- Mesleki eğitim almış kalifiye yardımcı personel eksikliği
- Temel tıp eğitiminin istenilen düzeyde olmaması
- Sağlık Bilimleri Enstitüsü tarafından yürütülen doktora programlarına devam eden öğrencilerin kadro sorunları
- 696 sayılı Kanun Hükmünde Kararnamenin 127. Maddesi ile sürekli işçi kadrosuna geçen personelin her türlü ödemelerinin fakülte döner sermayesi tarafından ödenecek olması ve bunun getirdiği mali yük

C. Değerlendirme

- Akademik ve idari personelin memnun olmadığı şartları iyileştirilmeye çalışılmaktadır.
- Öğrencilerin memnun olmadığı şartları iyileştirilmeye çalışılmaktadır.

HAZIRLAYAN

Adı ve Soyadı : Ahmet YAZICI
Unvanı : Bilgisayar İşletmeni
Telefonu : 8108
İmza :

V. İÇ KONTROL GÜVENCE BEYANI

Harcama yetkilisi olarak yetkim dâhilinde; bu raporda yer alan bilgilerin güvenilir, tam ve doğru olduğunu beyan ederim.

Bu raporda açıklanan faaliyetler için idare bütçesinden harcama birimize tahsis edilmiş kaynakların etkili, ekonomik ve verimli bir şekilde kullanıldığını, görev ve yetki alanım çerçevesinde iç kontrol sisteminin idari ve mali kararlar ile bunlara ilişkin işlemlerin yasallık ve düzenliliği hususunda yeterli güvenceyi sağladığını ve harcama birimizde süreç kontrolünün etkin olarak uygulandığını bildiririm.

Bu güvence, harcama yetkilisi olarak sahip olduğum bilgi ve değerlendirmeler, iç kontroller, iç denetçi raporları ile Sayıştay raporları gibi bilgim dâhilindeki hususlara dayanmaktadır.

Burada raporlanmayan, idarenin menfaatlerine zarar veren herhangi bir husus hakkında bilgim olmadığını beyan ederim. (SAMSUN - 28/01/2021)

Prof.Dr. Nilüfer ÖZKAN
Dekan Vekili

VI. İÇ KONTROL GÜVENCE BEYANI EK TABLOSU

Harcama Yetkilisi	Göreve Başlama Tarihi (Gün/Ay/Yıl)	Görevden Ayrılma Tarihi (Gün/Ay/Yıl)	İmza
Prof.Dr. Murat YENİSEY	02.01.2020	04.01.2020	
	20.01.2020	25.01.2020	
	28.01.2020	30.01.2020	
	30.01.2020	01.02.2020	
Prof. Dr. Nilüfer ÖZKAN	03.02.2020	08.02.2020	
Prof.Dr. Murat YENİSEY	10.02.2020	15.02.2020	
	17.02.2020	21.02.2020	
Prof. Dr. Nilüfer ÖZKAN	11.03.2020	13.03.2020	
	08.06.2020	13.06.2020	
Prof.Dr. Murat YENİSEY	26.06.2020	04.07.2020	
	16.07.2020	18.07.2020	
	04.08.2020	08.08.2020	
	14.08.2020	15.08.2020	
	07.10.2020	10.10.2020	